


# Rencontres avec les listes

Elections municipales 2026



TEMPLEU  E  
en transition

Membre de



“  
NOUS N'HÉRITONS PAS  
DE LA TERRE DE NOS  
PARENTS, NOUS  
L'EMPRUNTONS À NOS  
ENFANTS  
”

Antoine de Saint-Exupéry

# Collectif citoyen "Templeuve en transition"

## Qui sommes nous?



### Qui sommes-nous ?

Nous sommes un collectif intergénérationnel de citoyens solidaires, non partisan, motivé par la mise en place d'actions concrètes au sein de notre commune. Sans être un parti politique, nous engageons une dynamique de changement en coopérant avec les acteurs locaux déjà présents, investis ou qui souhaitent s'investir sur le chemin de la transition.

### Raison d'être

Dans un monde en transition, notre collectif propose des initiatives à Templeuve en Pévèle, pour un modèle économique et écologique responsable en valorisant le lien social.

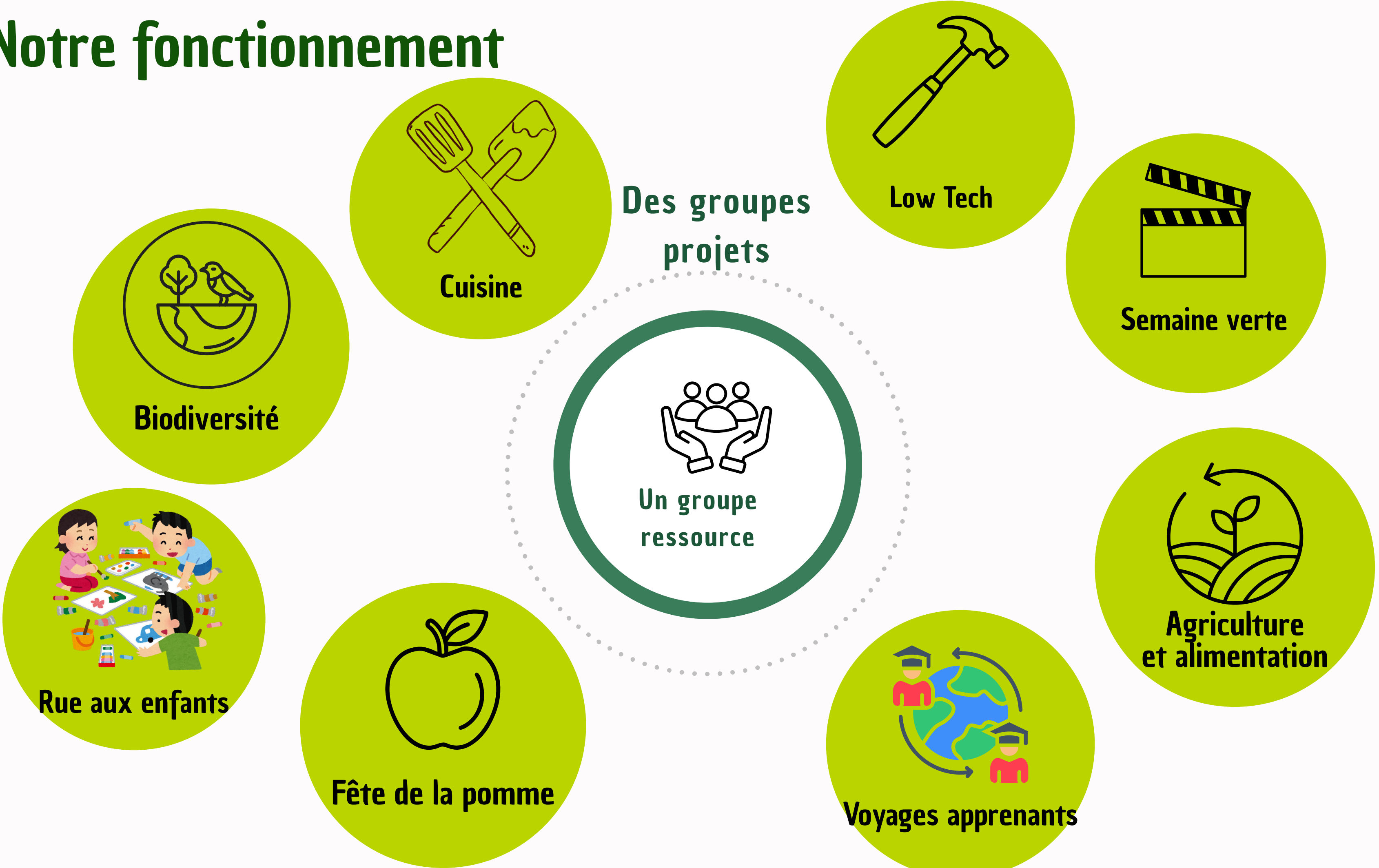
### Objectifs généraux

- Donner aux citoyens les capacités d'agir
- Privilégier la sobriété à l'efficacité
- Créer du lien social
- Contribuer à la résilience
- Diminuer la consommation de ressources

### Objectifs opérationnels

- Mettre en place des actions concrètes visant à renforcer le plaisir du vivre ensemble et l'économie locale (achats locaux et collectifs, jardins partagés, monnaie locale, Incroyables comestibles, Repair cafés, recyclerie, fêtes, conférences...)
- Communiquer, partager, mobiliser les individus et les collectivités sur la transition
- Renforcer la dynamique de mise en réseau des acteurs du changement
- Soutenir et valoriser les actions portées par d'autres (associations, Agenda 21, entreprises, collectivités...)

# Notre fonctionnement



Des groupes projets

Low Tech

Semaine verte

Un groupe ressource

Agriculture et alimentation

Voyages apprenants

Fête de la pomme

Rue aux enfants

Biodiversité

Cuisine

# Exemples de nos actions



La fête de la Pomme



La rue aux enfants



La grainothèque



Ateliers sensibilisation grand public



Les apéros Transitions



Les sorties thématiques

# Philosophie



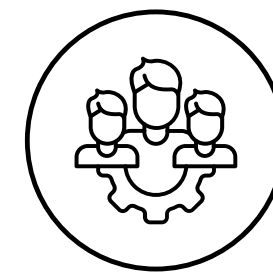
Neutre et non-partisan



Mener localement des actions concrètes et positives



Esprit d'ouverture et de confiance



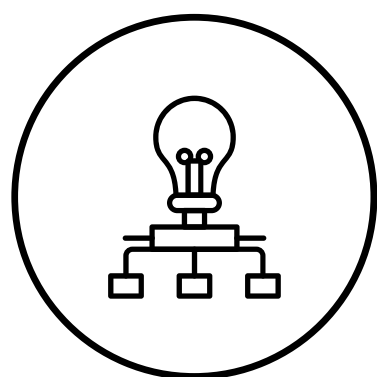
Gouvernance partagée



Coopération



Expérimentations



Intelligence collective

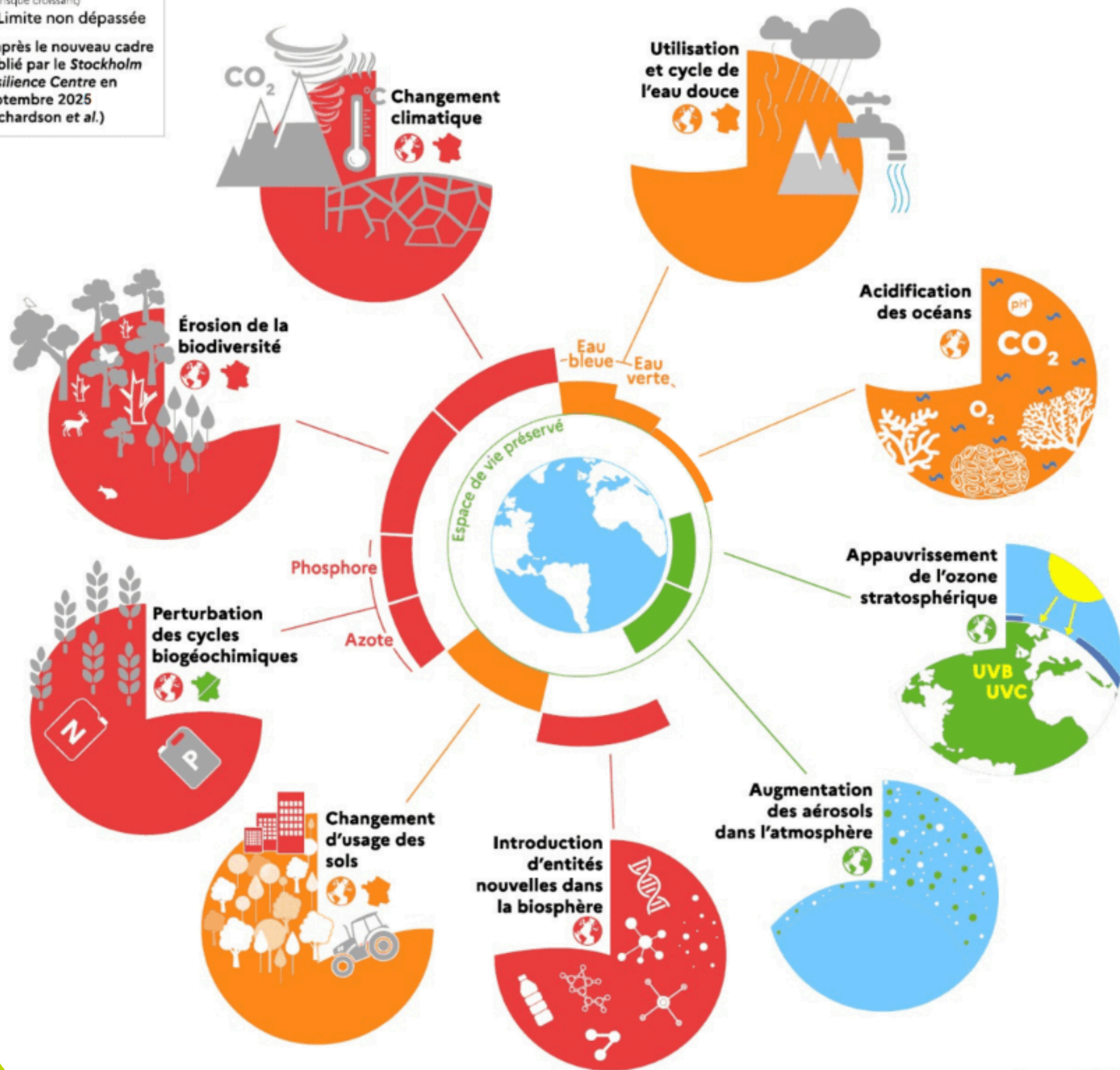
Notre collectif s'intègre dans la démarche mondiale des villes en transition. Ce mouvement est né en 2006 en Grande Bretagne à Totnes.

En France : [entransition.fr](http://entransition.fr)

En Région Hauts-de-France : <https://www.transitionhdf.fr/>

Sur le Territoire de la CCPC : <https://peveleentransition.org/>

Limite dépassée  
 (risque élevé)  
 Limite dépassée  
 (risque croissant)  
 Limite non dépassée  
 après le nouveau cadre  
 publié par le Stockholm  
 Resilience Centre en  
 septembre 2025  
 (Richardson et al.)



# Comprendre le sens de notre engagement:

## Les 9 limites planétaires

Les limites planétaires sont les seuils que l'humanité ne devrait pas dépasser pour ne pas compromettre les conditions favorables dans lesquelles elle a pu se développer et pour pouvoir durablement vivre dans un écosystème sûr, c'est-à-dire en évitant les modifications brutales et difficilement prévisibles de l'environnement planétaire

# Nous souhaitons réfléchir avec vous à l'impact des politiques locales sur les générations futures :



**Mobilité**



**Biodiversité**

POURQUOI ÇA COÛTE SI CHER?  
C'EST QUOI EXACTEMENT L'ÉNERGIE?

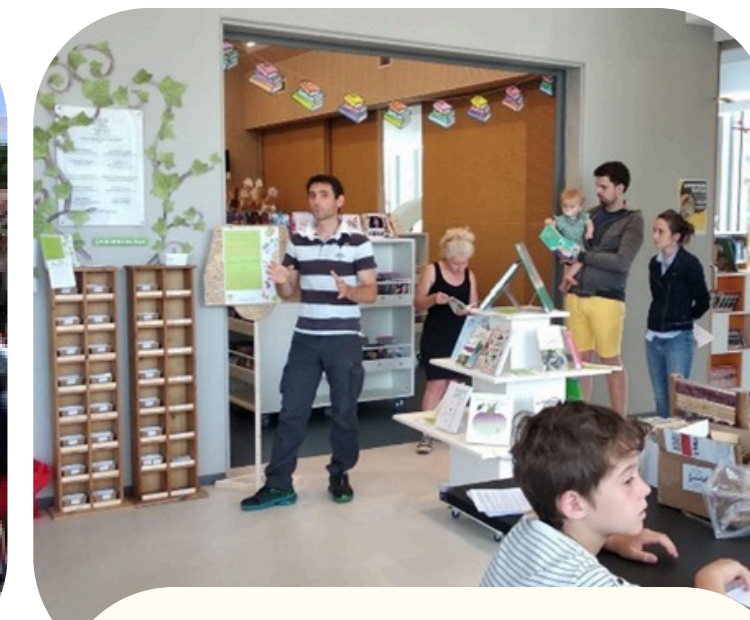
**VENDREDI 12  
JANVIER  
2024  
20H**

**GRANDE SALLE-  
MAIRIE CENTRE**

**Energie**



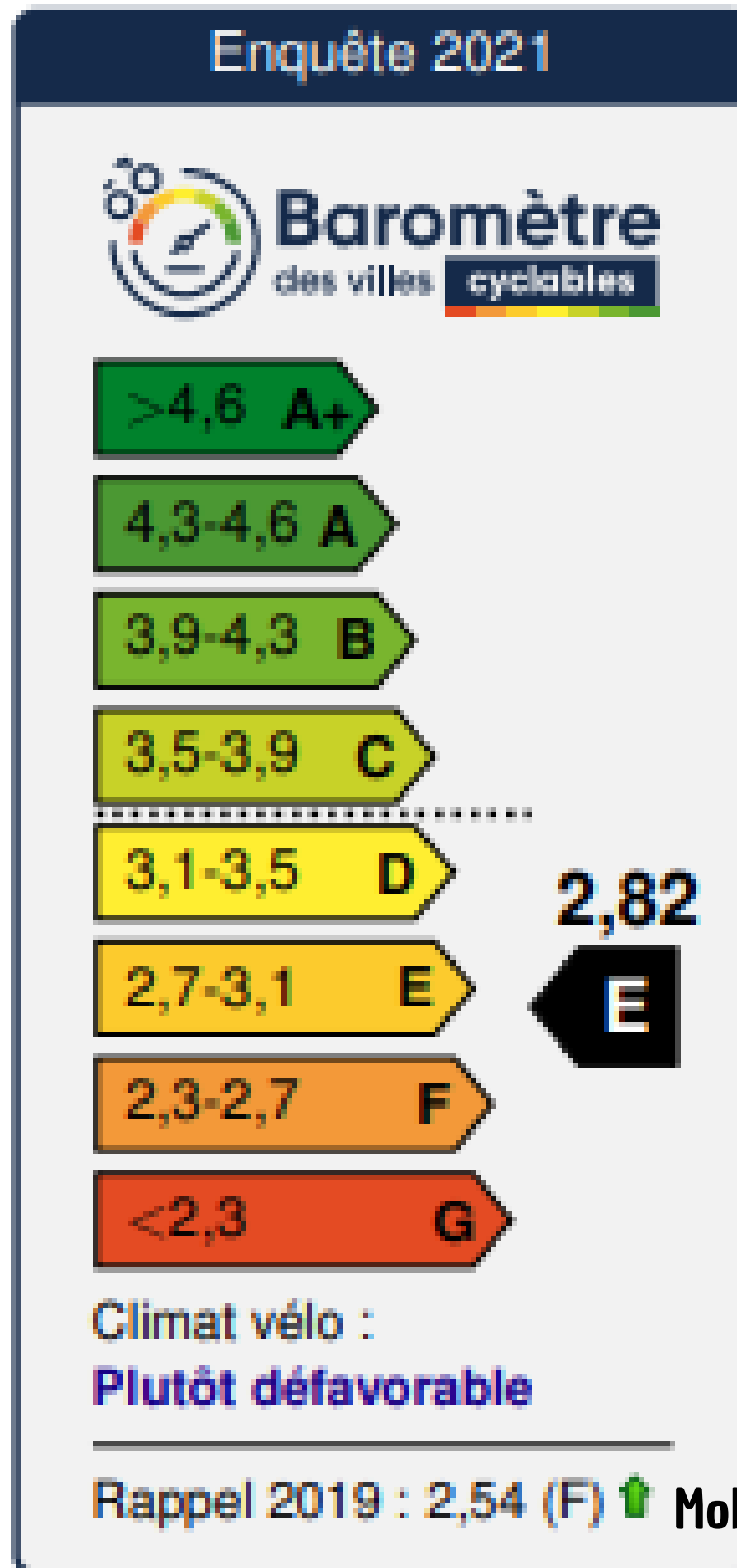
**Vivre ensemble  
Lien social  
Mobilisation citoyenne**



**Agiculture - Alimentation**

Cette liste est loin d'être exhaustive.

# Mobilité

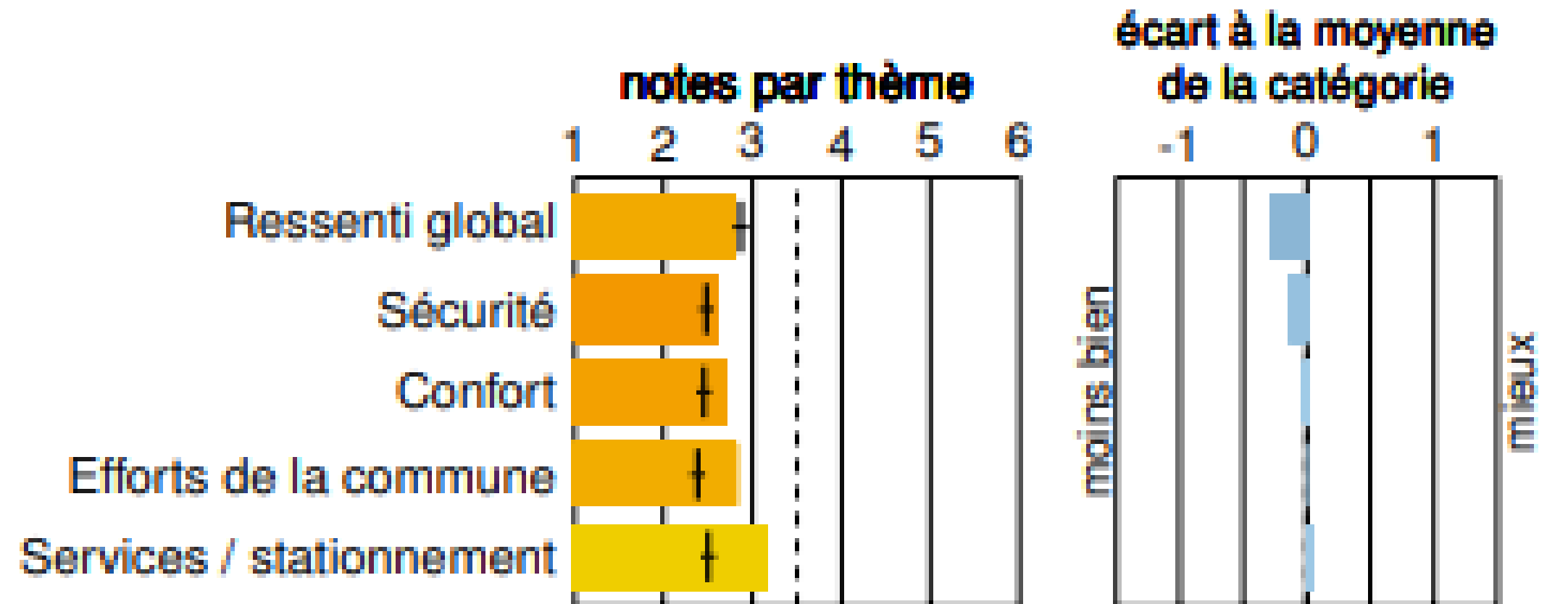


# Templeuve-en-Pévèle

Réponses valides : 67, soit 10,8 pour 1000 habitants.

Catégorie : Petites villes.

Note moyenne des communes de la catégorie : 2,89.



Dans tous les graphiques, les croix † rappellent les notes obtenues en 2019

Progression ressentie entre 2019 et 2021 (voir dernière page) :



Mobilité - Résultats du baromètre des pistes cyclables - FUB

Tous les détails :

<https://www.barometre-velo.fr/2025/>

# Mobilité

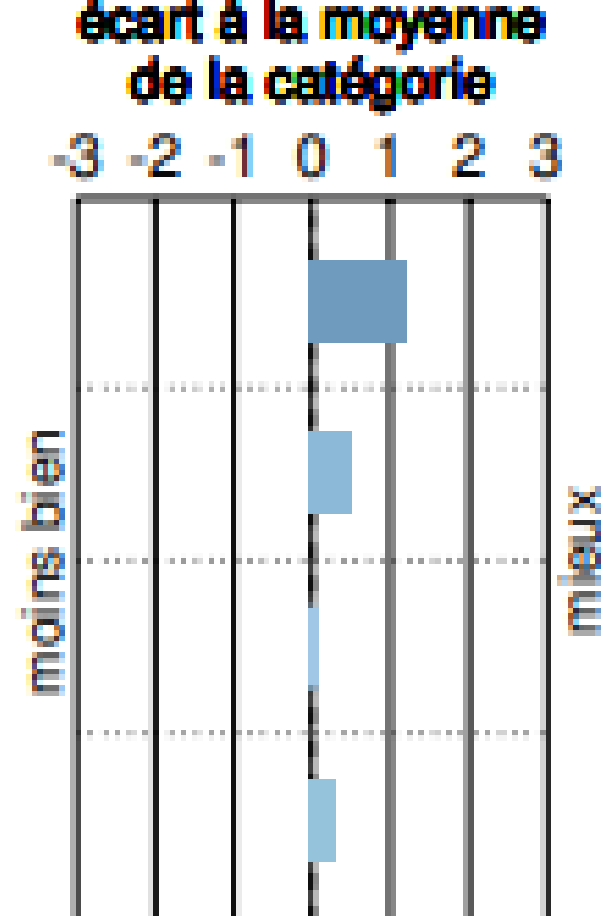
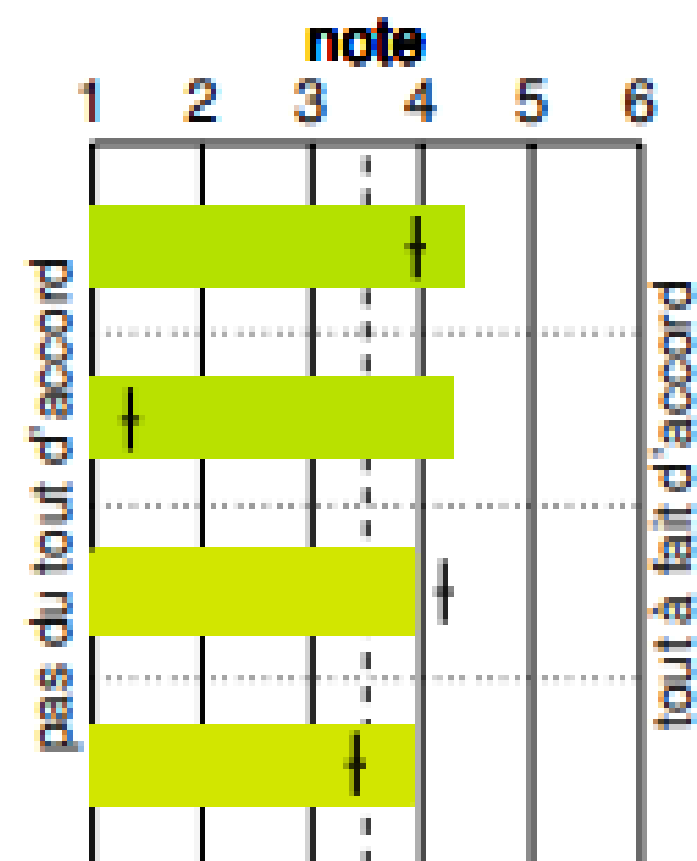
## Points les plus forts

Stationner son vélo en gare ou à une station de transports en commun est facile

Dans la commune ou à proximité, trouver un magasin/atelier de réparation vélo est facile

Les conflits entre les personnes circulant à vélo et à pied sont rares

Je peux circuler à vélo en sécurité dans les rues résidentielles



## Points les plus faibles

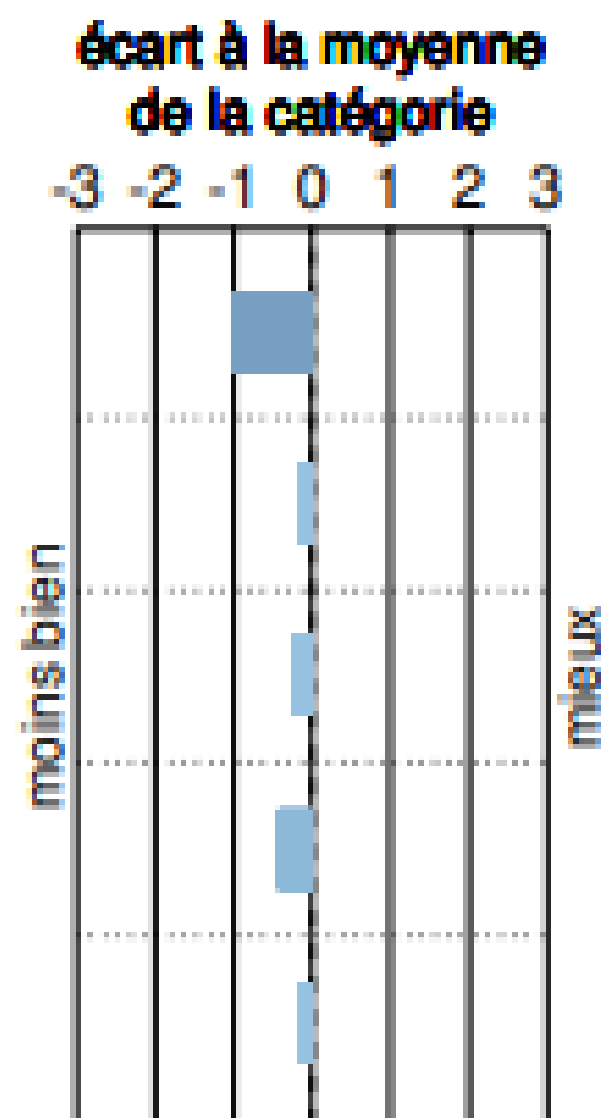
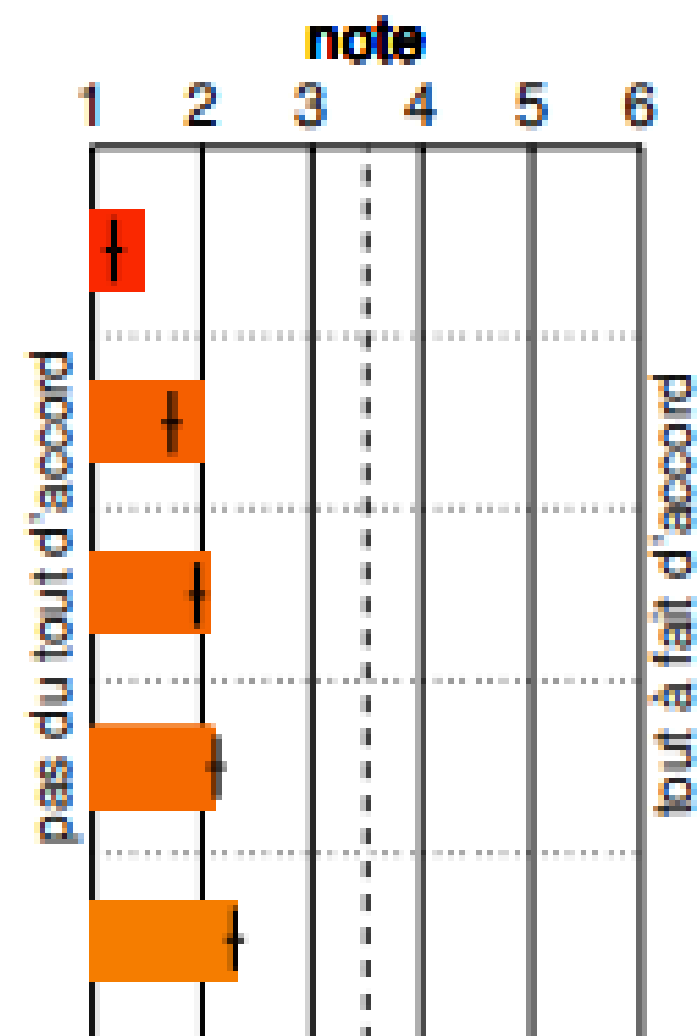
Louer un vélo pour quelques heures ou pour plusieurs mois est facile

Pour les enfants et les personnes âgées, circuler à vélo est sûr

Lors de travaux sur les itinéraires cyclables, une solution alternative sûre est proposée

Je peux circuler à vélo en sécurité sur les grands axes

Le réseau d'itinéraires cyclables me permet d'aller partout de façon rapide et directe



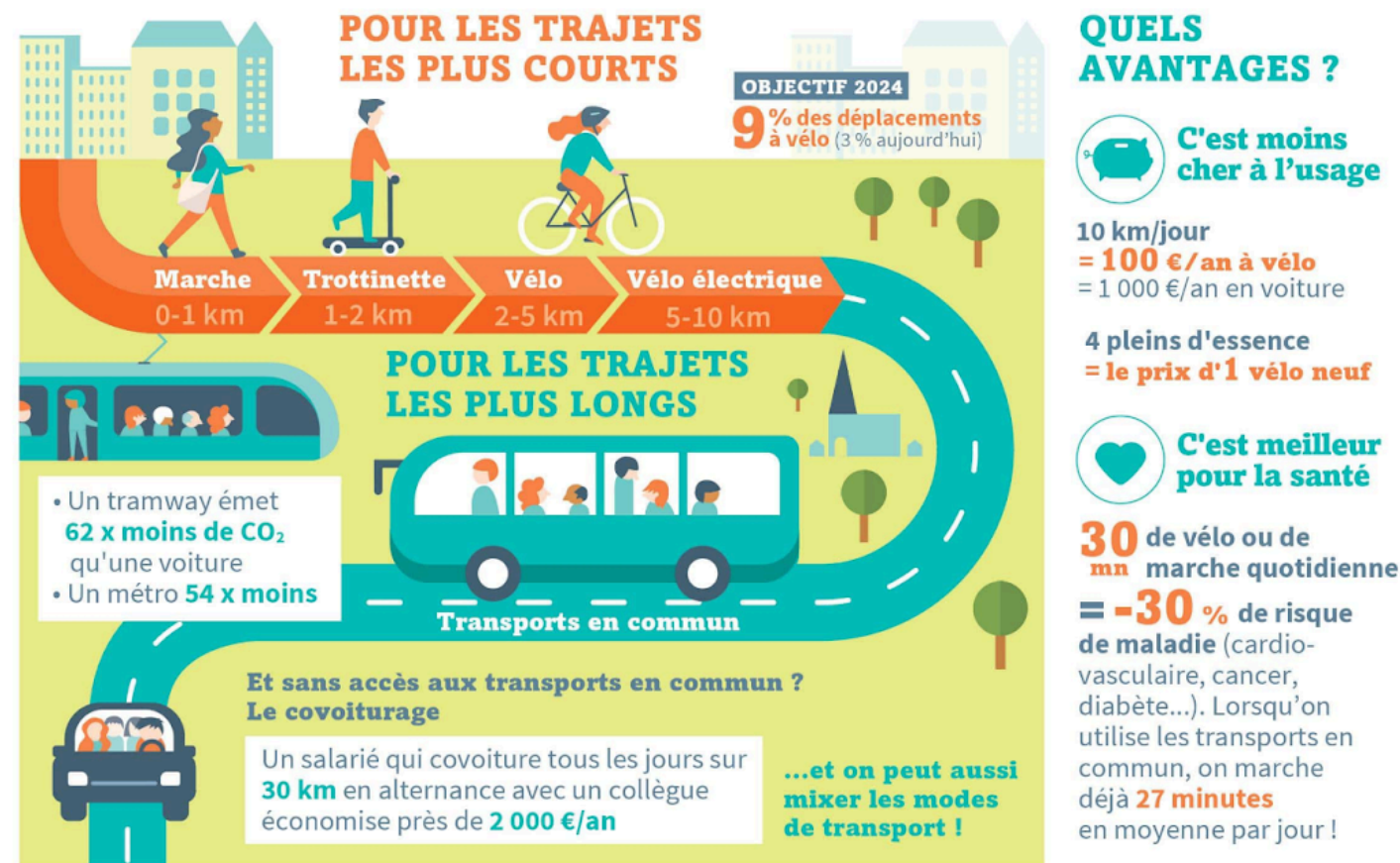
# COMMENT SE DÉPLACER AUTREMENT ET MOINS CHER ?

LES TRANSPORTS SONT RESPONSABLES DE 35 % DES ÉMISSIONS DE CO<sub>2</sub>. ET LE TRAFIC ROUTIER Y EST POUR BEAUCOUP. ALORS, QUELLES SOLUTIONS POUR LES DÉPLACEMENTS QUOTIDIENS ?

## LA VOITURE PÈSE SUR LE BUDGET ET LA SANTÉ



## PLACE AUX MODES ALTERNATIFS



## LA MOBILITÉ ÉVOLUE



### POUR ALLER PLUS LOIN

Profitez des informations et conseils de l'ADEME sur [www.ademe.fr/particuliers-eco-citoyens/deplacements](http://www.ademe.fr/particuliers-eco-citoyens/deplacements)



010773 Janvier 2019

# Mobilité

Templeuve apaisée : marche et vélo, un même cap pour une ville à vivre. A l'échelle de la commune, les trajets en mobilités douces sont plus pertinents que les trajets en voiture.

Ville apaisée, quartiers à vivre

Chemins piétons et voyettes de qualité : la marche, premier mode actif

Réseau vélo continu et sûr

Sécurité et cohabitation, services

Gouvernance et budget

# Mobilité- des exemples concrets pour notre commune

## **Ville apaisée, quartiers à vivre**

- Généraliser de la zone 30 sur les principaux axes de circulation
- Penser la continuité : offrir des itinéraires piétons et cyclables lisibles, continus et sûrs, des jalonnements clairs, et des franchissements sécurisés aux carrefours.
- Fermer temporairement la rue de Roubaix à la circulation automobile (dimanche par exemple) pour les réserver aux mobilités douces

## **Chemins piétons et voyettes de qualité : la marche, premier mode actif**

- Libérer et élargir les trottoirs : suppression systématique du stationnement, traitement des poteaux et obstacles et revêtements réguliers
- Valoriser les voyettes : revêtements qualitatifs (poussettes, fauteuils roulants...), élargir les rétrécissements, entretenir les haies
- Baliser les principaux centres d'intérêt et itinéraires de découverte

## **Réseau vélo continu et sûr**

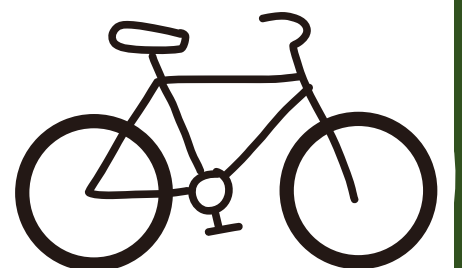
- Assurer la continuité des pistes cyclables, chaudioux reliant les villages alentours dans la traversée du village
- Créer un itinéraire protégé vers la croisette (collège, piscine, zone artisanale)
- Réduire la domination automobile et créer des itinéraires cyclables

## **Sécurité et cohabitation, services**

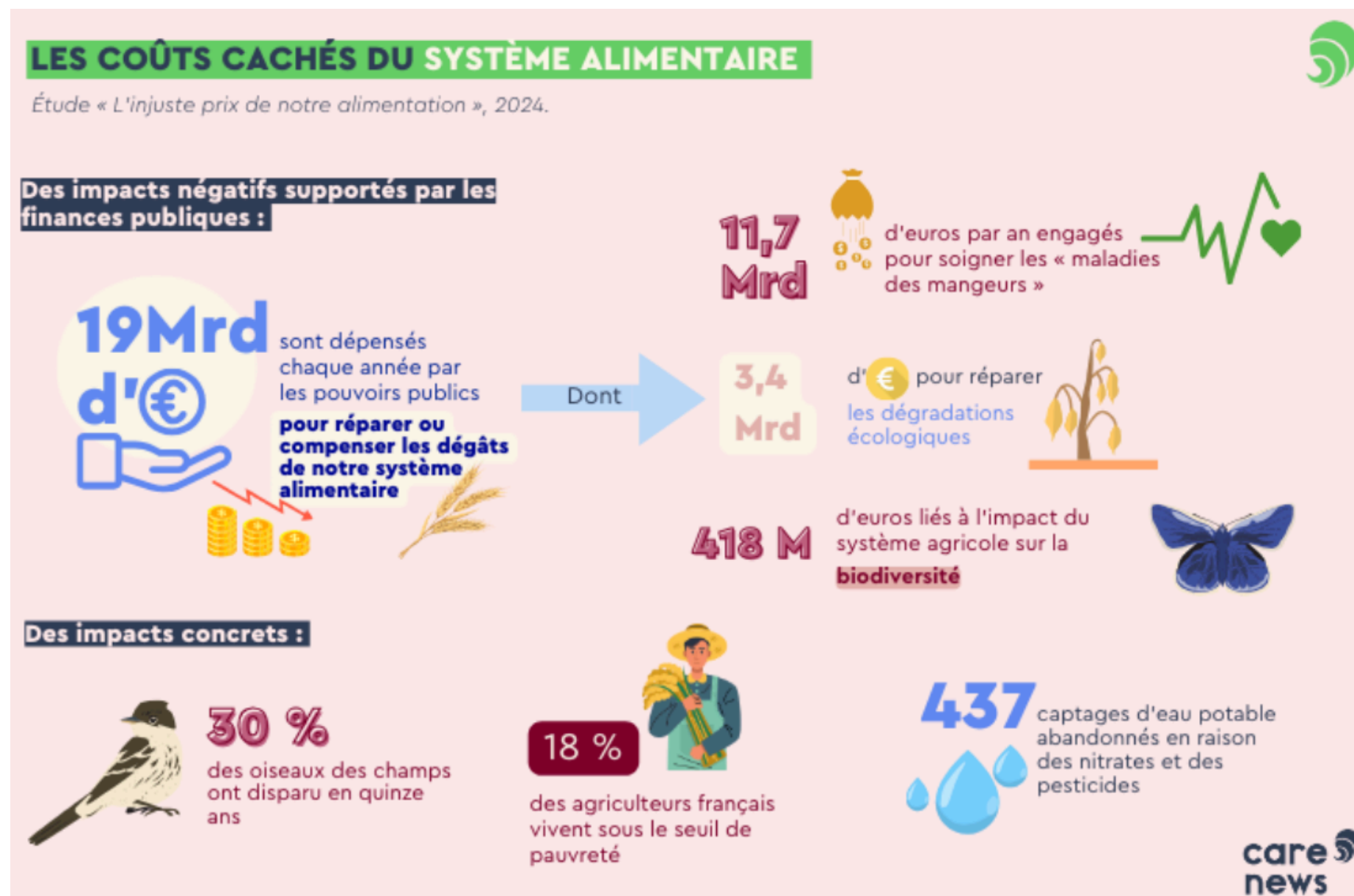
- Étendre la vidéo-verbalisation pour lutter contre le stationnement anarchique sur trottoir et aménagements cyclables
- Multiplier les abris vélos résidentiels et les arceaux près des équipements publics et commerces
- Développer le covoiturage, auto-stop sécurisé, en particulier pour les trajets pendulaires vers le métropole, et l'autopartage
- Conserver et promouvoir l'atelier vélo, la pratique des mobilités douces

## **Gouvernance et budget**

- Porter un budget pluriannuel conséquent pour la marche et le vélo (voirie et jalonnement, feux, voies douces),
- Travailler avec les communes adjacentes, la CCPC, le département sur les itinéraires piétons et cyclistes



# Alimentation Santé Agriculture



- Promouvoir les projets alimentaires de proximité, encourager l'installation de lieux de production (maraîchage, vergers, apiculture, horticulture, forêt comestible)
- promouvoir l'annuaire des producteurs locaux de la CCPC dans la communication municipale ( site internet)
- Améliorer la qualité et l'origine des repas publics ( écoles, portage de repas...) et proposer la mise en place d'un repas sans viande hebdomadaire
- Promouvoir des pratiques de jardinage en permaculture (récupérateurs d'eau, cultures sur buttes, troc de graines, compostage ...)
- Analyse des baux communaux et intercommunaux pour mettre à disposition le foncier agricole à des projets à forts impacts territoriaux : énergétiques, climatiques et alimentaires
- Créer des espaces de dialogues agriculteurs - riverains pour faciliter les liens , compréhension mutuelles des pratiques agricoles et besoins des habitants

## Penser la nature à l'échelle globale du projet d'aménagement

### Des refuges potentiels



La biodiversité peut être développée en zones urbaines et périurbaines. Parfois de manière plus importante que dans certains espaces ruraux :



forêts et parcs urbains, bosquets, friches



bassins, mares, étangs artificiels...



jardins, murs et toitures végétalisés...

Les projets d'aménagement sont l'occasion de restaurer des sites que l'urbanisation ou l'agriculture intensive avaient contraints.

#### Préserver

au maximum  
les habitats  
les sols naturels  
existants

Les villes abritent...

8%  
des espèces natives d'oiseaux



#### Restaurer

des milieux propices  
au développement  
d'écosystèmes  
la qualité écologique  
des milieux

Français exprimant  
le besoin d'un contact  
quotidien avec la nature

9/10

#### Développer

créer de nouveaux  
habitats diversifiés  
des  
écosystèmes  
adaptés  
des liens entre  
les habitants  
et la nature

Et...

25%  
des espèces natives de plantes



# Biodiversité

L'environnement naturel :

Un des premiers facteurs d'attractivité de Templeuve.

Participer, par notre expertise locale et les ressources de nos réseaux, à la gestion des zones protégées existantes.

Sensibiliser et favoriser la biodiversité de proximité dans nos jardins, dans les espaces verts privés et communaux.

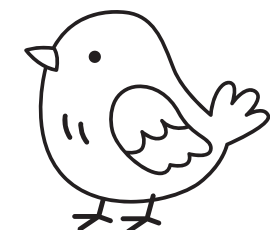
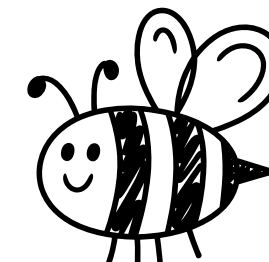
Recenser les espèces protégées **sur la commune** et prendre des mesures de protection ciblée

Sensibiliser/ Former les agents et les élus à la Biodiversité => ex : La fresque de la biodiversité

*" On aime ce qui nous a émerveillé, et on protège ce que l'on aime "*  
Jacques Yves Cousteau

# Biodiversité - des exemples concrets pour la ville

- Préserver les dents creuses et conserver des espaces naturels proches.
- Améliorer la gestion des espaces verts publics avec des pratiques adaptées et des espèces locales.
- Rencontrer les entreprises pour enrichir la diversité sur leurs terrains en partenariat avec la CCPC.
- Collaborer avec les associations nature pour des suivis et projets partagés.
- Restaurer et végétaliser les mares du Parc du Château Baratte et du Parc d'Anchin.
- Gérer l'eau des fossés et bassins pour un meilleur équilibre écologique.
- Suivre et soutenir les espèces en déclin comme les moineaux ou les hérissons.
- Nettoyer et réaménager le bois Parent avec les habitants pour encourager le lien enfants/nature.
- Accompagner la gestion du Marais de Bonnance et du Fourneau.
- Respecter les recommandations sur l'éclairage nocturne pour réduire les impacts sur la biodiversité et la santé.
- Engager un dialogue avec les agriculteurs et centres équestres pour développer des pratiques favorables au vivant.



# HAUSSE DES FACTURES ÉNERGÉTIQUES

## QUELLES SOBRIÉTÉS ET COMMENT PASSER L'HIVER

### POUR LES COLLECTIVITÉS ?

# 10 ACTIONS

APPLICABLES DÈS MAINTENANT  
EFFICACES DÈS CET HIVER

## CIBLAGE



IDENTIFIER ET CIBLER  
LES BATIMENTS INEFFICACES  
à partir de factures ou d'estimations

## MOBILISATION



FORMER ET INFORMER  
LES AGENTS ET NOMMER  
un référent « sobriété » par service

## RÉGULATION



VERIFIER LES SYSTEMES  
DE REGULATION DE CHAUFFAGE  
et s'assurer de leur bonne utilisation

## 19°C - 8°C



RESPECTER LE CODE  
DE L'ENERGIE ET REGULER  
à 19 °C les bâtiments occupés

## ECLAIRAGE



ETEINDRE L'ECLAIRAGE  
PUBLIC DE 23H À 5H30  
sauf sur les axes principaux

## ÉCO CONDUITE



FORMER LES AGENTS  
A L'ECO CONDUITE ET LIMITER  
la vitesse maximale de conduite

## EAU CHAUDE



COUPER L'EAU CHAUDE  
DANS TOUS LES BATIMENTS  
hors établissements scolaires et santé

## SAISON



REDUIRE LA SAISON  
DE CHAUFFE DES BATIMENTS  
des vacances de Toussaint à Pâques

## ÉQUIPEMENTS



INTERDIRE L'USAGE  
D'EQUIPEMENTS ELECTRIQUES  
chauffage d'appoint / sèche-mains

## MONUMENTS



ETEINDRE L'ECLAIRAGE  
DES MONUMENTS, DES FACADES,  
des enseignes et des vitrines éclairées

ACTIONS ISSUES DES PROPOSITIONS DES 215 COLLECTIVITÉS AYANT PARTICIPÉ AU GROUPE DE TRAVAIL AMORCE DU 30 AOÛT 2022

Delors Icones :  
FLANCOB.COM

# Energie



Sensibiliser les habitants aux bonnes pratiques

Sensibiliser les agents et les élus à l'intérêt du suivi énergétique

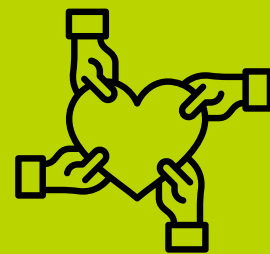
Promouvoir l'intérêt de l'autoconsommation photovoltaïque

Les ressources:



1/5 Français se sent exclu dans la société actuelle  
(Baromètre 2025 du vivre-ensemble du groupe  
SOS, )

Ce chiffre met en lumière l'urgence de renforcer la  
cohésion sociale et de lutter contre les fractures qui  
divisent la société.



Le vivre ensemble repose sur trois éléments clés :

- Liberté d'expression et le pluralisme des opinions
- Respect de la dignité humaine et de la diversité culturelle
- Participation active des citoyens aux affaires publiques

*Definition du Conseil de l'Europe*

# Vivre ensemble

## Lien social et mobilisation citoyenne

Promouvoir une vie publique inclusive, faire de  
l'écologie une priorité municipale

Débattre publiquement des décisions  
structurantes avec les administrés

Exemplarité des élus dans les comportements

Sensibiliser, former des administrés sur la gouvernance  
partagée

Développer une action locale autour de la participation  
des enfants, développant leur citoyenneté

Libérer la place du Général de Gaulle des  
stationnements pour en faire un espace partagé  
(bancs, îlots de repos, fontaines, ombre et  
végétalisation...)

## Quelques repères chiffrés



Seulement 35 à 40 % des enfants se rendent aujourd'hui à l'école à pied ou à vélo, contre 60 % il y a 30 ans (Enquete ADEME 2025)



4 enfants sur 10, âgés de 3 à 10 ans, ne jouent jamais dehors pendant la semaine (Institut National de Veille Sanitaire)



Art. 12 ( Convention Internationale des Droits de l'enfant) : les enfants le droit et la capacité d'influencer les actions et décisions les concernant, sans limite d'âge



73 % des mineurs estiment ne pas être suffisamment ou correctement associés aux décisions qui les concernent (enquête Unicef)

# Une commune pour et avec les enfants

Penser l'aménagement urbain par le prisme des enfants (et de leurs différents âges) : aménagement des espaces verts, des espaces scolaires, mais aussi tout espace public.

Soutenir et déployer des initiatives citoyennes (pédibus, rues scolaires, rues aux enfants, covoiturage pour les conduites aux activités ...) et pédagogiques (classe dehors, pédagogie de plein air ...).

Former les élus et l'ensemble des acteurs éducatifs aux droits de l'enfant et à leur participation

Pérenniser et faire évoluer le fonctionnement du conseil municipal des enfants

Élaborer une stratégie municipale globale pour les droits de l'enfant dans la ville

Labels possibles : *Ville amie des enfants/ Ville des enfants*

# Quelques idées de labes pour faire reconnaître l'engagement de Templeuve



L'outil numérique Territoires en Transitions est accessible gratuitement

**Merci pour  
votre attention**



Templeuve   
en transition

---

[contact@templeuve-en-transition.fr](mailto:contact@templeuve-en-transition.fr)

[www.templeuve-en-transition.fr](http://www.templeuve-en-transition.fr)

